

CYNGOR SIR CEREDIGION

Adroddiad i'r: Pwyllgor Gwasanaethau Democrataidd
Dyddiad: 15 Hydref 2021
Teitl: Canllaw Cyngor Sir Ceredigion i Ymgeiswyr
Pwrpas yr Adroddiad: Cael barn y Pwyllgor ar y Canllaw i Ymgeiswyr gogyfer ag etholiadau mis Mai 2022.

Cefndir

Gyda golwg ar etholiadau Cyngor Sir Ceredigion ym mis Mai 2022, mae'r Gwasanaethau Democrataidd wedi datblygu canllaw ar gyfer darpar ymgeiswyr er mwyn rhoi gwybodaeth iddynt am y rôl a'r broses enwebiadau.

Bydd y canllaw ar gael yn electronig a bydd copiâu caled ar gael yn llyfrgelloedd y Cyngor o fis Tachwedd eleni ymlaen. Hefyd bydd gwybodaeth ynglŷn â'r Canllaw i Ymgeiswyr yn cael ei hyrwyddo drwy dudalennau'r Cyngor ar y cyfryngau cymdeithasol.

Caiff y ddogfen ei diweddarau'n electronig pan fydd rhagor o wybodaeth ar gael am ganlyniad yr ymgynghoriad ar Reolau Etholiadau Lleol (Prif Ardaloedd) (Cymru) drafft 2021.

Argymhellion: Bod y Pwyllgor yn cymeradwyo'r ddogfen ganllaw.
Atodiadau: A: Dogfen Ganllaw ar gyfer Ymgeiswyr etholiadau'r Cyngor Sir
Dogfennau cefndirol: Dim
Enw: Nia Jones
Teitl swydd: Rheolwr Corfforaethol – Gwasanaethau Democrataidd
Dyddiad: 27.09.2021



Cyngor Sir
CEREDIGION
County Council

Pecyn Darpar Gynghorwyr

Ydych chi'n angerddol ynghylch eich cymuned leol?
Oes yna rywbeth rydych chi am ei newid?
Allwch chi wneud penderfyniadau heriol?

**Beth am sefyll dros yr hyn sy'n bwysig i chi a dod yn
gynghorydd lleol**

DRAFT



Gwybodaeth am Gyngor Sir Ceredigion

Mae Cyngor Sir Ceredigion yn un o'r 22 awdurdod lleol unedol yng Nghymru. Rydym yn gyfrifol am ystod eang o wasanaethau gan gynnwys Ysgolion, Llyfrgelloedd, Gofal Cymdeithasol, Hybu'r Economi, Cynllunio a Datblygu, Iechyd Amgylcheddol, Diolgeu'r Cyhoedd, Cynllunio at Argyfwng, Twristiaeth, Gwasanaethau Hamdden a Diwylliannol, Llwybrau Cyhoeddus, Priffyrdd, Casglu Gwastraff, Budd-dâl Tai a Chynllun Gostyngiadau Treth y Cyngor.

Lleolir ein prif swyddfeydd yn Aberaeron ac Aberystwyth a cheir canolfannau gwasanaethau cwsmeriaid hefyd yn Aberteifi a Llanbedr Pont Steffan.

Mae'r Cyngor wedi'i rannu yn 34 ward etholiadol, a gaiff eu cynrychioli gan 38 o Gynghorwyr a etholir bob 5 mlynedd. Mae 4 o'r wardiau hyn yn cael eu cynrychioli gan 2 Gynghorydd.

DRAFF



Beth alla i ei wneud fel Cynghorydd?

Dyma sylwadau rhai o'n cynghorywr presennol ni

"mae'r economi wledig yn bwysig i fi, felly dwi bob amser yn gwneud yn siwr fod llais y busnesau bychan yn cael ei glywed"

"dwi am weld ein iaith a'n diwylliant yn cael lle blaenllaw ac yn ffynnu yn ein cymunedau"

"mae Ceredigion yn ardal amaethyddol, ac mae'n bwysig fod ni'n cefnogi ei amaethwyr ni"

"mae'r amgylchedd yn flaenoriaeth i fi, ac mae Ceredigion yn arwain y ffordd ar y materion hyn"

"ein pobl ifanc yw ein dyfodol ni, felly mae'n bwysig sicrhau Addysg a chyfleoedd o'r radd flaenaf"

"mae bod yn Gynghorydd wedi galluogi fi i helpu unigolion yn f'ardal i"

"....."

"....."

Beth yw rôl Cyngorydd?

Mae Cyngorwyr yn cynrychioli'r trigolion sy'n byw yn eu ward, trwy wrando a chynnal sgysiau a hwy er mwyn gallu adnabod anghenion y gymuned wrth wneud penderfyniadau ar sut mae gwasanaethau lleol yn cael eu darparu, eu hariannu a'u blenoriaethu, gan ddewis rhwng y gwahanol alwadau sydd ar wasanaethau a dyrannu adnoddau.

Mae'n bwysig eich bod chi yn gallu siarad ar ran pawb yn eich cymuned ac mae angen amrediad o wahanol bobl a sgiliau i gynrychioli gwahanol gymunedau gan gynnwys menywod, pobl ifanc, pobl anabl, grwpiau lleiafrifol a LGBTQ+.

Mae na ofyniad i chi eistedd ar Bwyllgorau'r Cyngor. Gall eich cyfrifoldebau amrywio yn ogystal yn sgîl y pwyllgorau y byddwch wedi eich dewis i fod yn aelod ohonynt.



Pwyllgorau Cyngor Sir Ceredigion

O ran trefniadaeth llywodraethu, mae'r Cyngor wedi mabwysiadu dull "Cabinet", sy'n cynnwys Arweinydd y Cyngor ac aelod portfolio.

Efallai y cewch eich dehol i fod yn Aelod o un o'r Pwyllgorau canlynol:

- 5 Pwyllgor Trosolwg a Chraffu sef:
 - * Cydlynu
 - * Adnoddau Corfforaethol
 - * Cymunedau Ffyniannus
 - * Cymunedau Iachach
 - * Cymunedau sy'n Dysgu
- Pwyllgor Rheoli Datblygu
- Pwyllgor Trwyddedu (statudol ac anstatudol)
- Pwyllgor Safonau a Moeseg
- Pwyllgor Llywodraethu ac Archwilio
- Pwyllgor Gwasanaethau Democraataidd
- Pwyllgor Iaith
- Pwyllgor Ymddiriedolwyr Elusennau

Mae pob cyfarfod yn agored i'r cyhoedd heblaw bod trafodaeth ar faterion cyfrinachol.



Sut i gael eich hethol?

- Ydych chi eisiau cynrychioli eich cymuned leol a helpu pobl leol?
- Ydych chi'n pryderu am ddyfodol gwasanaethau lleol ac yn teimlo y gallwch fod yn lais i'ch cymuned?

Os felly, efallai y dylech ystyried sefyll ar gyfer etholiad fel Cyngorydd lleol.

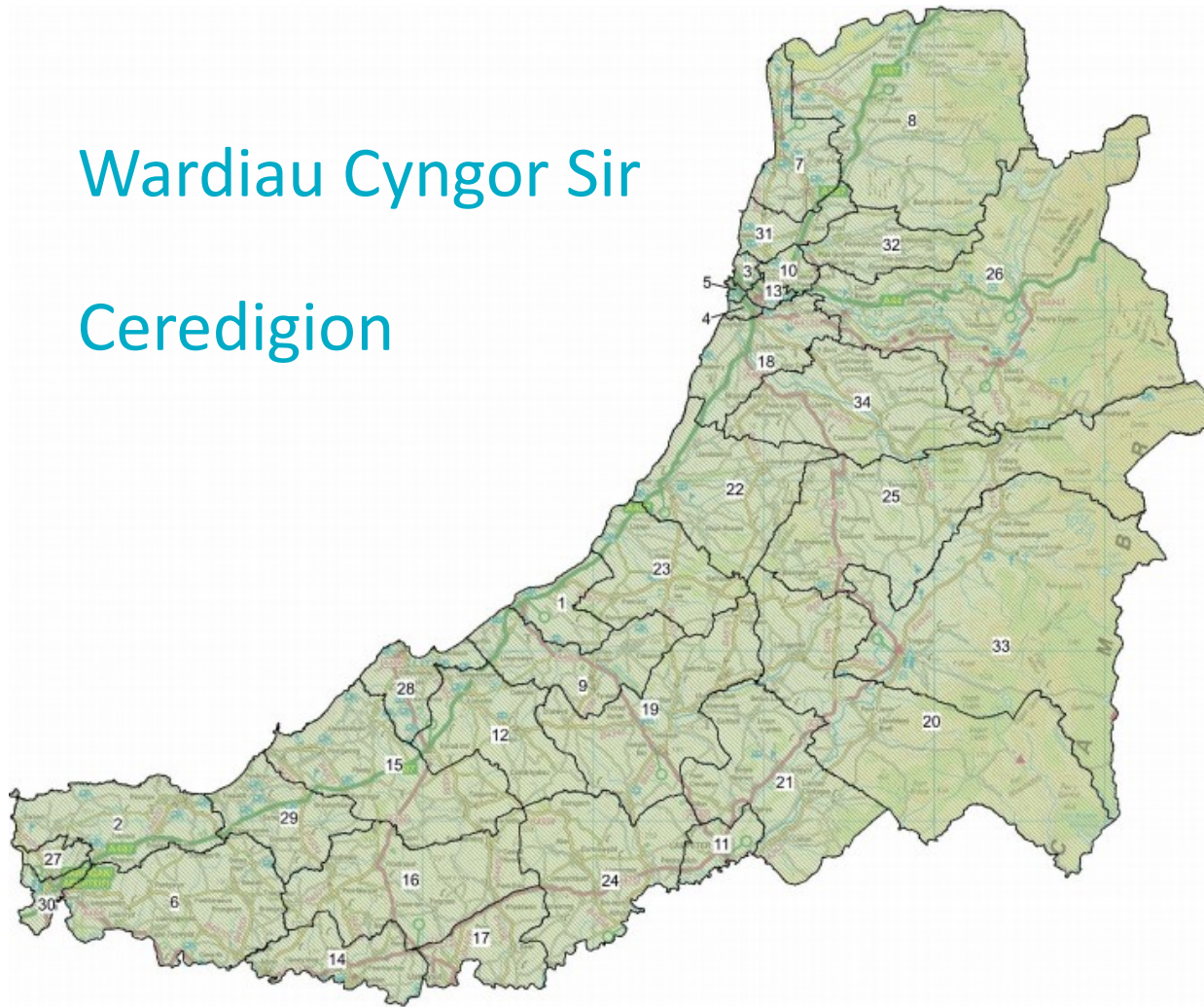
Mae Cyngorwyr yn cael eu hethol gan drigolion sy'n byw yn eu ward i'w cynrychioli.

Mae'r etholiad lleol nesaf ar 5 Mai 2022

Mae hwn yn gyfle eithriadol i gyfrannu at waith Cyngor blaengar sydd â lle unigryw yn niwylliant a daearyddiaeth Cymru.



Wardiau Cyngor Sir Ceredigion



- | | | | |
|-----|--|-----|------------------------------------|
| 1. | Aberaeron and Aberarth | 18. | Llanfarian |
| 2. | Aberporth and Y Ferwig | 19. | Llanfihangel Ystrad |
| 3. | Aberystwyth Morfa a Glais | 20. | Llangeitho |
| 4. | Aberystwyth Penparcau | 21. | Llangybi |
| 5. | Aberystwyth Rheidol | 22. | Llanrhystyd |
| 6. | Beulah and Llangoedmor | 23. | Llansantffraed |
| 7. | Borth | 24. | Llanwenog |
| 8. | Ceulanamaesmawr | 25. | Lledrod |
| 9. | Cilliau Aeron | 26. | Melindwr |
| 10. | Faenor | 27. | Mwldan |
| 11. | Lampeter | 28. | New Quay and Llanllwchaiarn |
| 12. | Llanarth | 29. | Penbryn |
| 13. | Llanbadarn Fawr | 30. | Teifi |
| 14. | Llandyfriog | 31. | Tirymynach |
| 15. | Llandysiliogogo and Llangrannog | 32. | Trefeurig |
| 16. | Llandysul North and Troedyrour | 33. | Tregaron and Ystrad Fflur |
| 17. | Llandysul South | 34. | Ystwyth |

A oes angen cymwysterau neu sgiliau arbennig i fod yn Gynghorydd?

Gall Cynghorydd fod o unrhyw gefndir neu allu. Yr hyn sydd yn bwysig yw eich bod yn gallu cynrychioli eich cymuned, gan feddu ar sgiliau pobl da a pharodrwydd i wrando ar yr hyn maent eu hangen.

Mae'n rhaid i'r Cynghorywr gytuno i ddilyn Cod Ymddygiad yr Aelodau er mwyn gallu sicrhau safonau uchel yn y modd y cyflawnant eu dyletswyddau.

Mae angen i gynghorwyr allu deall adroddiadau er mwyn gwneud penderfyniadau, a bydd disgwyl i'r rhan fwyaf o'r gwaith gael ei wneud trwy gyfrifiadur. Caiff offer ei ddarparu, ac fe fydd y Cyngor yn gwneud trefniadau priodol o ran hygyrchedd a chefnogaeth ymarferol ar gyfer unrhyw Gymghorydd sydd ei angen oherwydd anableddau.



Beth yw'r ymrwymiad o ran oriau?

Mae cynghorwyr yn treulio'r hyn sydd yn cyfateb a 3 diwrnod yr wythnos ar fusnes y Cyngor. Fodd bynnag, nid yw holl ymrwymadau'r Cyngor yn ystod y diwrnod gwaith, yn enwedig eich dyletswyddau Ward. Gellir mynychu cyfarfodydd y Cyngor o bell, a gellir rhannu swydd yng Ngweithrediaeth Cabinet y cyngor, gan gynnwys swydd yr Arweinydd.

Os ydych yn gweithio i gyflogwr arall, gwiriwch eu telerau ar gyfer cael amser i ffwrdd i fynychu cyfarfodydd y Cyngor.

DRAFT



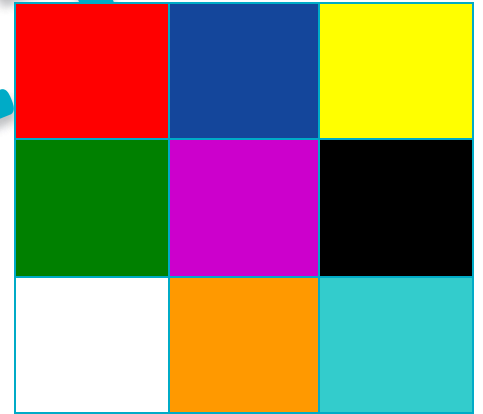
Ymgeisydd annibynnol neu ymgeisydd grŵp / plaid?

Gallwch sefyll i'ch ethol yn ymgeisydd annibynnol neu'n ymgeisydd grŵp/plaid wleidyddol.

Os ydych chi'n aelod o blaid neu'n bwriadu ymuno neu sefyll fel aelod o blaid wleidyddol, mae'n bosib y bydd asiant etholiadol yn gweithio ar eich rhan.

Os oes eisiau mwy o wybodaeth arnoch am rôl cynghorydd annibynnol, mae gan y Gymdeithas Llywodraeth Leol [grŵp](#) (Saesneg yn unig) ar gyfer cynghorwyr annibynnol.

Mae rhestr lawn o bleidiau gwleidyddol cofrestredig ar gael gan y [Comisiwn Etholiad](#).



DRAFT

Pa gefnogaeth fyddwch chi yn ei gael?

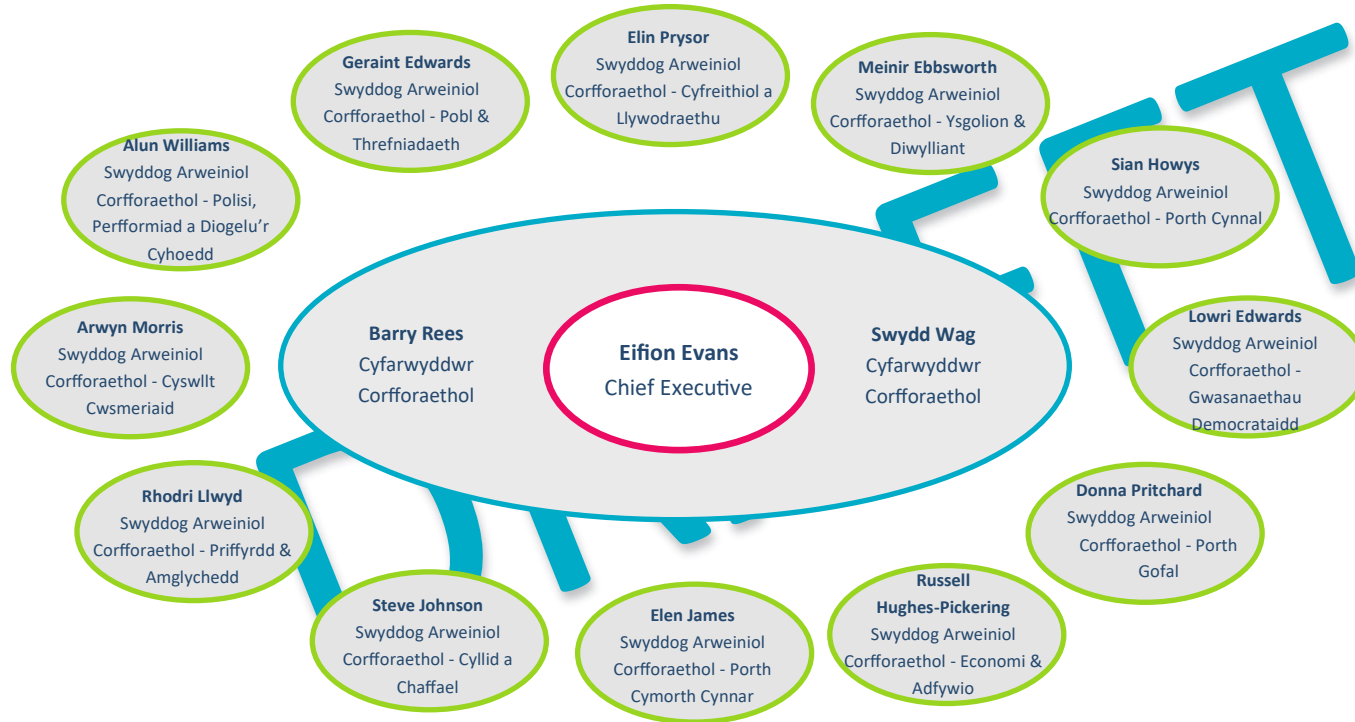
Pan fydd cynghorwyr yn cael eu hethol am y tro cyntaf, fe fydd Swyddogion y cyngor yn trefnu hyfforddiant, a rhaglen ymsefydlu er mwyn i chi gael dod i nabod pawb, i ddeall eich rôl, gweithdrefnau'r cyngor, cyfreithiau, polisiau ac elfenau ymarferol, er enghraifft cadeirio cyfarfodydd, defnyddio rhaglenni ar gyfer cyfarfodydd rhithiol ac ati.

Caiff hyfforddiant parhaus ei ddarparu yn ôl eich anghenion.

Mae pob Cynghorydd yn derbyn cyflog sylfaenol, gyda thaliadau ychwanegol i Gynghorwyr sy'n ymgymryd â chyfrifoldebau ychwanegol fel bod yn Gadeirydd Pwyllgor, Arweinydd Grŵp Gwleidyddol ac yn y blaen. Bydd gennych hawl i gynllun pensiwn, lwfans absenoldeb teuluol a chefnogaeth tuag at gostau gofalu.



Ein Tîm Arweiniol



Sut ydych chi'n mynd ati i sefyll fel ymgeisydd?

Bydd angen i chi neu eich asiant (os oes gennych chi un) gwblhau ffurflen enwebu sydd ar gael ar dudalen 'Etholiadau a Chofrestru Etholiadaol' gwefan Cyngor Sir Ceredigion. Bydd angen i chi gyflwyno'r ffurflen yn fuan ar ôl dyddiad cyhoeddi'r Rhybudd Etholiad, gyda'ch enw llawn a'ch cyfeiriad cartref.

Mae'n rhaid i'r ffurflen enwebu fod wedi'i llofnodi gan 10 etholwr cofrestredig o'r ward rydych chi'n sefyll fel ymgeisydd ynddi. Y ddau gyntaf i lofnodi fydd y cynigydd a'r eilydd, a bydd yr wyth etholwr cofrestredig arall yn dystion. Dylid nodi y bydd enwau'r deg tanysgifydd yn cael eu cyhoeddi.

Mae'r cyfnod enwebu yn cychwyn ar 21 Mawrth 2022, ac fe fydd yn cau am 4 o'r gloch y pwnn ar y 5 Ebrill 2022.

Bydd rhaid i chi wneud apwyntiad trwy gysylltu â: swyddoanlynwadau@ceredigion.gov.uk, neu gellir ffonio'r prif dderbynfa ar [01545 570881](tel:01545570881), a gofyn i'r gwasanaeth gysylltu gyda chi.



Y Broses Enwebu

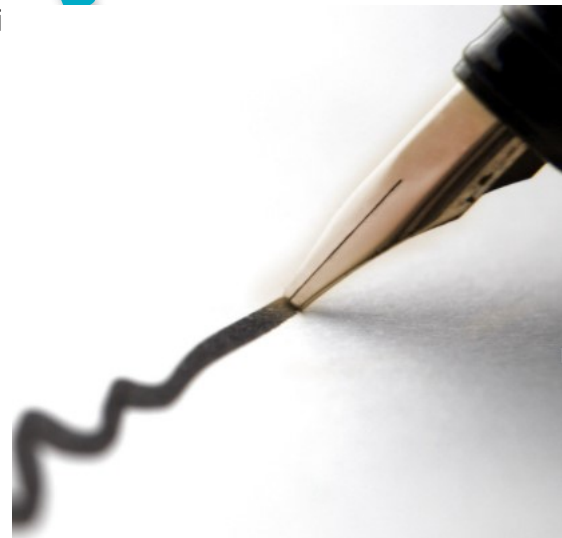
Os ydych chi wedi cael eich dewis gan blaid fel ymgeisydd neu os ydych chi'n sefyll fel ymgeisydd annibynnol, mae'n rhaid i chi sicrhau eich bod yn cael eich 'enwebu' yn swyddogol a rhoi eich caniatâd yn ysgrifenedig i'ch enwebiad.

Os ydych chi'n ymgeisydd ar gyfer plaid wleidyddol gofrestredig, mae'n rhaid i chi hefyd gyflwyno tystysgrif gan swyddog enwebu'r blaid, yn eich awdurdodi chi a'ch defnydd chi o ddisgrifiad ac arwyddlun y blaid. Os ydych chi'n sefyll yn annibynnol, allwch chi eich disgrifio eich hun fel 'annibynnol' (neu fersiwn ddwyieithiog) neu beidio rhoi disgrifiad o gwbl.

Gall ymgeiswyr sy'n sefyll dros bleidiau gwleidyddol fod ag 'asiant' etholiad. Dyma'r unigolyn sy'n gyfreithiol gyfrifol am redeg eich ymgyrch a thrafod gyda'r cyngor. Gall ymgeiswyr annibynnol fod yn asiant iddyn nhw eu hunain. Os nad yw ymgeisydd yn penodi asiant, bydd yr ymgeisydd felly yn dod yn asiant ei hun.

Ceir manylion pellach ar gwefan y Comisiwn Etholiadol.

DRAFT



Manylion Cyswilt:

Cyngor Sir Ceredigion
Penmorfa
Aberaeron
Ceredigion
SA46 0PA

Ffon: 01545 570881

Gwybodaeth bellach: <http://www.ceredigion.gov.uk/eich-cyngor/>

DRAFFT





Cyngor Sir
CEREDIGION
County Council

